

Zasady bezpieczeństwa podczas poruszania się po bocznicach i liniach kolejowych

Strona	Numer wyd.	Data	Zmiana
1-7	1	26-06-17	Dostosowano definicje do obowiązującej ustawy o transporcie kolejowym. Doprecyzowano zasady przechodzenia przez skrzyżowania linii kolejowej z drogą ogólnodostępną (pkt 6.1.b).

Opracował: **J. Klecha**

Sprawdził: **T. Branicki**

Zatwierdził: **J. Kawula**

Komórka nadzorująca: **Zespół ds. Obiektów Budowlanych (OTB)**

Dokument udostępniony w portalu Wymagania dla kontrahentów Grupy LOTOS

Dokument wchodzi w życie z dniem **06.07.2017 r.**

Nr	GKL.48.02.04.00	
Data	26.06.2017	Nr wyd. 1

1. CEL

Zapewnienie ograniczenia do minimum sytuacji niebezpiecznych i zagrażających życiu podczas poruszania się oraz wykonywania prac na terenie infrastruktury kolejowej.

2. ZAKRES STOSOWANIA

Instrukcja dotyczy terenu infrastruktury kolejowej Grupy LOTOS S.A. przy ul. Elbląskiej 135 i ul. Michałki 25.

3. DOKUMENTY ZWIĄZANE

Procedura nr GKL.48.01.00.00 Zasady postępowania przy wykonywaniu prac w oparciu o pisemne zezwolenia

Procedura nr GKL.63.02.00.00 Sprawowanie nadzoru nad majątkiem Grupy LOTOS S.A.
Instrukcja LOTOS – A Instrukcja utrzymania i przeglądów urządzeń sterowania ruchem kolejowym.

Instrukcja LOTOS – D Instrukcja utrzymania nawierzchni kolejowej i innych obiektów inżynierskich.

Taryfikator wykroczeń dla pracowników firm zewnętrznych obowiązujący na terenie Grupy LOTOS S.A.

Regulamin pracy bocznic kolejowej Grupy LOTOS S.A.

Ustawa z dnia 28 marca 2003 r. o transporcie kolejowym (Dz. U. 2016 r. poz. 1727 ze zm.), zwana dalej Ustawą

Ustawa z dnia 20 czerwca 1997 r. Prawo o ruchu drogowym (Dz.U. z 2017 r., poz. 128)

Rozporządzenie Ministra Infrastruktury i Rozwoju z dnia 30 grudnia 2014 r. w sprawie pracowników zatrudnionych na stanowiskach bezpośrednio związanych z prowadzeniem i bezpieczeństwem ruchu kolejowego oraz z prowadzeniem określonych rodzajów pojazdów kolejowych (Dz.U. 2015 poz. 46), zwane dalej Rozporządzeniem

4. DEFINICJE

Bocznic kolejowa wyznaczona przez zarządcę infrastruktury droga kolejowa, połączona bezpośrednio lub pośrednio z linią kolejową, służąca do wykonywania czynności ładunkowych, utrzymaniowych lub postoju pojazdów kolejowych albo przemieszczania i włączania pojazdów kolejowych do ruchu po sieci kolejowej.

Linia kolejowa wyznaczona przez zarządcę infrastruktury droga kolejowa przystosowana do prowadzenia ruchu pociągów.

Międzytorze przestrzeń znajdująca się między dwoma sąsiednimi torami.

Rozjazd jest to urządzenie służące do zmiany kierunku przejazdu taboru kolejowego, z jednego toru na inny.

Części ruchome rozjazdu, to:

Nr	GKL.48.02.04.00	
Data	26.06.2017	Nr wyd. 1

- iglice – wewnętrzne szyny w rozjeździe: zawsze jedna z iglic dolega do szyny zewnętrznej (opornicy), podczas gdy druga jest w pozycji odlegającej,
- pręty nastawcze – służą do przesuwania iglic.

Pojazd kolejowy pojazd dostosowany do poruszania się na własnych kołach po torach kolejowych, z napędem lub bez napędu.

Skrzyżowanie przecięcie linii kolejowej lub bocznic z drogą (zdefiniowaną w procedurze nr GKL.63.02.00.00) oznakowaną zgodnie z ustawą Prawo o ruchu drogowym.

5. ODPOWIEDZIALNOŚĆ

Za realizację postanowień niniejszej instrukcji w zakresie określonym w punktach 6 i 7 odpowiadają:

pracownicy GL S.A./spółek zależnych/firm zewnętrznych.

6. OPIS POSTĘPOWANIA

6.1 Zasady bezpiecznego poruszania się po bocznicach i liniach kolejowych

a) Po bocznicach i liniach kolejowych mogą poruszać się tylko:

- uprawnieni pracownicy GL S.A./spółek zależnych GL S.A. oraz osoby zewnętrzne zatrudnione na stanowiskach bezpośrednio związanych z prowadzeniem i bezpieczeństwem ruchu kolejowego oraz z prowadzeniem określonych rodzajów pojazdów kolejowych (które wynikają z Rozporządzenia). W/w muszą posiadać aktualne uprawnienia i badania wynikające z przepisów prawa.
- pracownicy firmy zewnętrznej wykonujący prace na podstawie zezwolenia/wpisu do *Rejestru osób przebywających na terenie obiektu* prowadzonego zgodnie z procedurą nr GKL.48.01.00.00 lub zawartych umów

Takie osoby mogą przechodzić przez tory z zachowaniem szczególnej ostrożności najkrótszą drogą i możliwie prostopadle do osi torów.

- b) Osoby nieuprawnione do poruszania się po terenie infrastruktury kolejowej zobowiązane są do korzystania ze skrzyżowań. Podczas poruszania się przez skrzyżowanie nie jest wymagane wyposażenie w środki ochrony indywidualnej.



Nr	GKL.48.02.04.00	
Data	26.06.2017	Nr wyd. 1

W miejscach, gdzie nie ma oznakowanych skrzyżowań, przez tory należy przechodzić zgodnie z niniejszą instrukcją.

c) Osoby poruszające się po terenie bocznicy i liniach kolejowych ze względów bezpieczeństwa muszą być wyposażone w kamizelki ostrzegawcze oraz hełm przemysłowy ochronny lub lekki hełm ochronny (zależności od wykonywanych obowiązków służbowych). Dopuszcza się stosowanie zamiast kamizelek ostrzegawczych, odzieży ochronnej w jaskrawych kolorach oraz zawierających elementy odblaskowe.



d) Nie należy chodzić środkiem toru, lecz zawsze środkiem międzytorza, zachowując odpowiednią odległość od zewnętrznych krawędzi szyn. Wyjątek stanowią: tomistrz, automatyk systemu sterowania ruchem kolejowym (SRK) i osoby zewnętrzne (przedstawiciele organów kontrolnych/nadzorczych), które w ramach posiadanych uprawnień wynikających z przepisów prawa dokonują oceny stanu technicznego infrastruktury kolejowej, którzy mogą poruszać się w dowolny sposób, w celu należytego wykonania swoich obowiązków.



e) W razie zauważenia zbliżającego się taboru kolejowego, należy oddalić się na bezpieczną odległość – co najmniej 1,5 m od zewnętrznej krawędzi szyny toru, po którym będzie przejeżdżał tabor, a następnie zwrócić się do niego twarzą i obserwować jego przejazd.



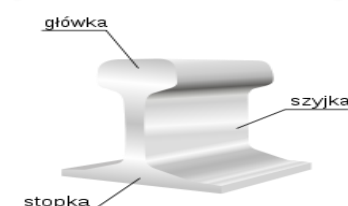
f) Zabronione jest przechodzenie i przebieganie przez tory kolejowe bezpośrednio przed nadjeżdżającym pojazdem kolejowym, jak również bezpośrednio po jego przejeździe.



g) Zabronione jest wchodzenie na oraz schodzenie z pojazdu kolejowego będącego w ruchu.



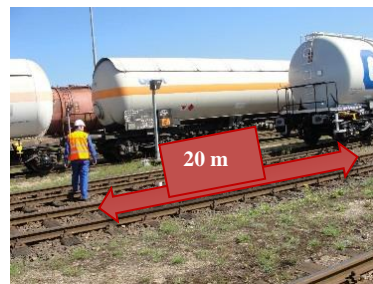
h) Przechodząc przez tory, nie należy stawiać stóp na główkach szyn, gdyż ześlizgnięcie się stopy może spowodować upadek i dotkliwe obrażenia.



- i) Przy poruszaniu się w obrębie rozjazdów oraz zwrotnic, nie należy stawiać stóp na częściach ruchomych, gdyż może to prowadzić do ich zakleszczenia i wskutek tego urazu stopy.



- j) Przy przechodzeniu przez tory zastawione pojazdami kolejowymi, należy obejść stojący pojazd przechodząc w jeden z następujących sposobów:
- przez tor w odległości **co najmniej 10 m** przed lub za pojazdem ,
 - korzystać z pomostów hamulcowych pojazdu kolejowego usytuowanych nie wyżej niż 1 m od poziomu podłogi,
 - korzystać z przerw między stojącymi pojazdami kolejowymi, o ile odległość między nimi wynosi **co najmniej 20 m**.



- k) Kategoriecznie zabrania się przechodzenia po sprzęgach i zderzakach oraz pod pojazdami kolejowymi.



6.2 Sieć trakcyjna

Przewody sieci trakcyjnej zawieszane nad torami kolejowymi oraz wysięgniki, na których są one zamocowane, należy traktować zawsze jak urządzenia czynne, tj. znajdujące się pod wysokim napięciem (nie dotyczy terenu GL S.A. przy ul. Elbląskiej 135).

W związku z powyższym, każdy zobowiązany jest przestrzegać następujących zasad:

- a) nie wolno dotykać przewodów sieci trakcyjnej, wysięgników, izolatorów i innych urządzeń połączonych elektrycznie z tymi przewodami oraz nadmiernie zbliżać się do tych części;



- b) zabrania się wchodzenia na konstrukcje wsporcze (słupy), na których zawieszane są przewody sieci trakcyjnej;



Nr	GKL.48.02.04.00	
Data	26.06.2017	Nr wyd. 1

c) niedozwolone jest posługiwanie się długimi narzędziami w sposób umożliwiający dotknięcie przewodów sieci trakcyjnej i wysięgników lub zbliżanie do nich tych narzędzi **na odległość mniejszą niż 1,5 m**;



d) na torze, nad którym zawieszona jest sieć trakcyjna niedozwolone jest przebywanie **powyżej 1 metra** od poziomu podłogi na pojeździe kolejowym oraz zakaz wchodzenia na jego górne pomosty.



Zasady określone w ppkt 6.2 a) – d) nie obowiązują w przypadku prac naprawczych oraz konserwacyjnych sieci trakcyjnej oraz w przypadku wyłączenia sieci trakcyjnej z eksploatacji.

e) wszelkie prace związane z konserwacją i naprawą sieci trakcyjnej mogą być prowadzone jedynie na podstawie zapisów Regulaminu pracy bocznic kolejowej Grupy LOTOS S.A.

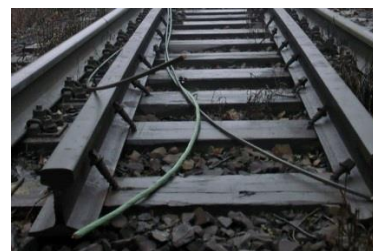


6.3 Postępowanie w razie zerwania i opadnięcia przewodu sieci trakcyjnej

6.3.1 W razie zerwania się przewodu sieci trakcyjnej, należy o tym fakcie niezwłocznie zawiadomić:

- Dyżurnego ruchu LOTOS Kolej nr tel. 58 308 76 66,
- Dyspozytora ruchu kolejowego LOTOS Kolej nr tel. 58 308 72 34.

6.3.2 Zerwanego przewodu zwisającego nad torem, leżącego na ziemi albo na taborze **nie wolno dotykać ani zbliżać się do niego na odległość mniejszą niż 10 m** – przewód ten może być pod napięciem. Do czasu wyłączenia napięcia lub przybycia pogotowia sieci trakcyjnej, należy ostrzegać wszystkie osoby o grożącym niebezpieczeństwie.



6.3.3 W przypadku, gdy przewód opadnie obok pracownika, należy oddalić się od tego miejsca na bezpieczną odległość minimum 10 metrów, idąc drobnymi krokami (**DOTYKAJĄC PALCAMI TYLNEJ STOPY PIĘTY STOPY PRZEDNIEJ**) lub poruszając się skokami na złączonych stopach.



6.4 Postanowienia końcowe

6.4.1 Wszelkie prace związane z remontami i utrzymaniem bocznic i linii kolejowych mogą być prowadzone jedynie na podstawie zezwolenia wystawionego zgodnie z procedurą nr GKL.48.01.00.00, z wyjątkiem:

Nr	GKL.48.02.04.00	
Data	26.06.2017	Nr wyd. 1

- a) oceny stanu technicznego wynikającej z przepisów prawa (o których mowa w instrukcji LOTOS - A i LOTOS - D),
- b) konserwacji i naprawy: sieci trakcyjnej, dróg kolejowych oraz urządzeń SRK.

Osoby wykonujące czynności w ramach pkt 6.4.1 a) oraz pkt 6.4.1 b) odnotowują swoje działania w Dzienniku D-831 lub w Książce E-1758 przechowywanych u Dyżurnego ruchu na nastawniach GR i GR-2.

6.4.2 Uprawnionymi do kontroli przestrzegania postanowień niniejszej instrukcji są:

- Służba bhp GL S.A./spółki zależnej,
- LOTOS Ochrona,
- Pracownik komórki organizacyjnej nadzorującej pracę danej firmy zewnętrznej.
- gospodarz obiektu.

6.4.3 W przypadku nieprzestrzegania zasad określonych instrukcją przez:

- pracownika firmy zewnętrznej – nakładana jest kara zgodnie z obowiązującym Taryfikatorem wykroczeń dla pracowników firm zewnętrznych obowiązujący na terenie Grupy LOTOS S.A.,
- pracownika Grupy Kapitałowej LOTOS – postępowanie odbywa się zgodnie z Regulaminem pracy.

6.4.4 Za przestrzeganie zasad bezpieczeństwa podczas poruszania się po terenie infrastruktury kolejowej przez gości, odpowiedzialny jest opiekun przydzielony gościom przez GL S.A./spółkę zależną.

7. ZAPISY

Brak.

8. WYKAZ ZAŁĄCZNIKÓW I FORMULARZY

Brak.