

INSTRUKCJA

Nr	ASF.47.05.01.00	
Data	07-11-2022	Nr wyd. 1

Zasady bezpieczeństwa podczas poruszania się po bocznicy i liniach kolejowych

Komórka nadzorująca: Dział Obiektów Budowlanych

Przedmiot zmiany: zastępuje instrukcję nr GKL.48.02.04.00 Zasady bezpieczeństwa podczas poruszania się po bocznicy i liniach kolejowych wyd. 1 z dnia 26.06.2017 r.

Dokument wchodzi w życie z dniem: 14.12.2022 r.

Dokument udostępniony w portalu Wymagania dla kontrahentów.

Opracował:

Jan Klecha

Sprawdził:

Tomasz Branicki

Zatwierdził:

Piotr Walczak

1. CEL

Zapewnienie bezpieczeństwa podczas poruszania się oraz wykonywania prac na terenie infrastruktury kolejowej.

2. ZAKRES

Instrukcja dotyczy terenu infrastruktury kolejowej Rafinerii Gdańskiej Sp. z o.o. przy ul. Elbląskiej 135 i ul. Michałki 25 oraz linii kolejowej nr 846.

3. DOKUMENTY ZWIĄZANE

Procedura nr ASF.49.01.00.00 Wykonywanie prac na podstawie pisemnych zezwoleń

Instrukcja LOTOS – A Instrukcja utrzymania i przeglądów urządzeń sterowania ruchem kolejowym

Instrukcja Grupa LOTOS – D Instrukcja utrzymania nawierzchni kolejowej i innych obiektów inżynierskich

Regulamin pracy obowiązujący w spółce GK ORLEN mającej siedzibę w Gdańsku

Regulamin pracy bocznicy kolejowej Rafineria Gdańska

Taryfikator wykroczeń dla osób wykonujących prace w imieniu Wykonawcy (stanowiący Załącznik do Instrukcji nr GLS.71.01.02.00 Instrukcja postępowania w przypadku nieprzestrzegania obowiązujących na terenie Grupy Kapitałowej LOTOS zasad)

Ustawa z dnia 20 czerwca 1997 r. Prawo o ruchu drogowym (Dz.U. 2022 poz. 988)

Ustawa z dnia 28 marca 2003 r. o transporcie kolejowym (Dz.U. 2021 poz. 1984 ze zm.), zwana dalej Ustawą

Rozporządzenie Ministra Infrastruktury z dnia 11 stycznia 2021 r. w sprawie pracowników zatrudnionych na stanowiskach bezpośrednio związanych z prowadzeniem i bezpieczeństwem ruchu kolejowego oraz prowadzeniem określonych rodzajów pojazdów kolejowych (Dz.U. 2021 poz. 101), zwane dalej Rozporządzeniem

4. DEFINICJE

Bocznica kolejowa wyznaczona przez zarządcę infrastruktury droga kolejowa, połączona bezpośrednio lub pośrednio z linią kolejową, służąca do wykonywania czynności ładunkowych, utrzymaniowych lub postoju pojazdów kolejowych albo przemieszczania i włączania pojazdów kolejowych do ruchu po sieci kolejowej.

Linia kolejowa wyznaczona przez zarządcę infrastruktury droga kolejowa przystosowana do prowadzenia ruchu pociągów.

Międzytorze przestrzeń znajdująca się między dwoma sąsiednimi torami.

Rozjazd jest to urządzenie służące do zmiany kierunku przejazdu taboru kolejowego, z jednego toru na inny. **Części ruchome rozjazdu, to:**

Zasady bezpieczeństwa podczas poruszania się po bocznicach i liniach kolejowych

Nr	ASF.47.05.01.00	
Data	07-11-2022	Nr wyd. 1

- iglice – wewnętrzne szyny w rozjeździe: zawsze jedna z iglic dolega do szyny zewnętrznej (opornicy), podczas gdy druga jest w pozycji odlegającej,
- prety nastawcze – służą do przesuwania iglic.

Pojazd kolejowy pojazd dostosowany do poruszania się na własnych kołach po torach kolejowych, z napędem lub bez napędu.

Skrzyżowanie przecięcie linii kolejowej lub bocznic z drogą oznakowaną zgodnie z ustawą Prawo o ruchu drogowym.

5. ODPOWIEDZIALNOŚĆ

Za realizację postanowień niniejszej instrukcji odpowiadają:

pracownicy spółek GK ORLEN mających siedzibę w Gdańsku Wykonawcy.

6. OPIS POSTĘPOWANIA

6.1 Zasady bezpiecznego poruszania się po bocznicach i liniach kolejowych

a) Po bocznicach i liniach kolejowych mogą poruszać się tylko:

- uprawnieni pracownicy spółek GK ORLEN mających siedzibę w Gdańsku oraz osoby zewnętrzne, zatrudnione na stanowiskach bezpośrednio związanych z prowadzeniem i bezpieczeństwem ruchu kolejowego oraz z prowadzeniem określonych rodzajów pojazdów kolejowych (które wynikają z Rozporządzenia). Ww. pracownicy/osoby muszą posiadać aktualne uprawnienia i badania wynikające z przepisów prawa;
- osoby uprawnione do kontroli na podstawie Ustawy;
- Wykonawcy wykonujący prace na podstawie zezwolenia/wpisu do *Rejestr osób przebywających na terenie obiektu* prowadzonego zgodnie z procedurą nr ASF.49.01.00.00 lub zawartych umów.

Takie osoby mogą przechodzić przez tory z zachowaniem szczególnej ostrożności najkrótszą drogą i możliwie prostopadle do osi torów.



- b) Na terenie instalacji nalewu cystern kolejowych, obowiązują zasady poruszania się określone w instrukcjach stanowiskowych/wewnętrznych opracowanych przez gospodarza obiektu.
- c) Osoby nieuprawnione do poruszania się po terenie infrastruktury kolejowej są zobowiązane do korzystania ze skrzyżowań. Podczas poruszania się przez skrzyżowanie nie jest wymagane wyposażenie w środki ochrony indywidualnej. W miejscach, gdzie nie ma oznakowanych skrzyżowań, przez tory należy przechodzić zgodnie z niniejszą instrukcją.
- d) Osoby poruszające się po terenie bocznic i liniach kolejowych ze względów bezpieczeństwa muszą być wyposażone w kamizelki ostrzegawcze oraz hełm przemysłowy ochronny lub lekki hełm ochronny (zależności od wykonywanych obowiązków służbowych). Dopuszcza się stosowanie zamiast kamizelek ostrzegawczych, odzieży ochronnej w jaskrawych kolorach oraz zawierających elementy odblaskowe.
- e) Nie należy chodzić środkiem toru, lecz zawsze środkiem międzytorza, zachowując odpowiednią odległość od



Zasady bezpieczeństwa podczas poruszania się po bocznicy i liniach kolejowych

Nr	ASF.47.05.01.00	
Data	07-11-2022	Nr wyd. 1

zewnątrznych krawędzi szyn. Wyjątek stanowią: tomistrz, automatyk systemu sterowania ruchem kolejowym (SRK) i osoby zewnętrzne (przedstawiciele organów kontrolnych/nadzorczych), które w ramach posiadanych uprawnień wynikających z przepisów prawa dokonują oceny stanu technicznego infrastruktury kolejowej. Osoby te mogą poruszać się w dowolny sposób, w celu należytego wykonania swoich obowiązków.

- f) W razie zauważenia zbliżającego się taboru kolejowego, należy oddalić się na bezpieczną odległość – **co najmniej 1,5 m od zewnętrznej krawędzi szyny toru**, po którym będzie przejeżdżał tabor, a następnie zwrócić się do niego twarzą i obserwować jego przejazd.



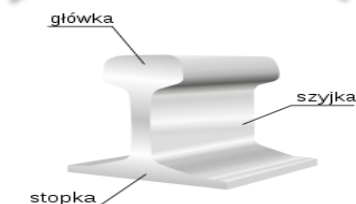
- g) Zabronione jest przechodzenie i przebieganie przez tory kolejowe bezpośrednio przed nadjeżdżającym pojazdem kolejowym, jak również bezpośrednio po jego przejeździe.



- h) Zabronione jest wchodzenie na oraz schodzenie z pojazdu kolejowego będącego w ruchu.



- i) Przechodząc przez tory, nie należy stawiać stóp na główkach szyn, gdyż ześlizgnięcie się stopy może spowodować upadek i dotkliwe obrażenia.

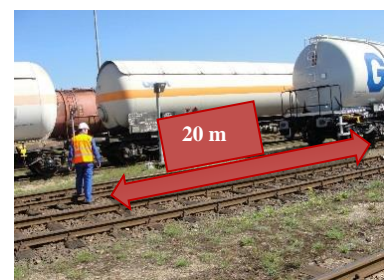
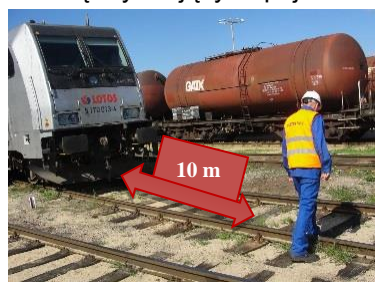


- j) Przy poruszaniu się w obrębie rozjazdów oraz zwrotnic, nie należy stawiać stóp na częściach ruchomych, gdyż może to prowadzić do ich zakleszczenia i wskutek tego urazu stopy.



- k) Przy przechodzeniu przez tory zastawione pojazdami kolejowymi, należy obejść stojący pojazd przechodząc w jeden z następujących sposobów:

- przez tor w odległości **co najmniej 10 m** przed lub za pojazdem,
- korzystać z przerwy między stojącymi pojazdami kolejowymi, o ile odległość między nimi wynosi **co najmniej 20 m**.



Zasady bezpieczeństwa podczas poruszania się po bocznicy i liniach kolejowych

Nr	ASF.47.05.01.00	
Data	07-11-2022	Nr wyd. 1

- l) Pracownicy realizujący obowiązki służbowe związane z oceną stanu technicznego lub naprawą taboru kolejowego, przed przystąpieniem do prac na torach przyjazdowo odjazdowych lub akumulacyjno-rozrządczych muszą uzyskać zgodę dyżurnego ruchu. Analogicznie na terenie torów warsztatowych muszą uzyskać zgodę właściwego miejscowo dyspozytora. W innych przypadkach poruszanie się po pomostach wagonów i lokomotyw jest zabronione.
- m) Kategorycznie zabrania się przechodzenia po sprzęgach i zderzakach oraz pod pojazdami kolejowymi.



- n) Poruszanie się po pojazdach kolejowych przez drużyny manewrowe oraz prace na stanowiskach: naprawczych, załadunku i rozładunku odbywają się na podstawie odrębnych regulacji.

6.2 Sieć trakcyjna

Przewody sieci trakcyjnej zawieszane nad torami kolejowymi oraz wysięgniki, na których są one zamocowane, należy traktować zawsze jak urządzenia czynne, tj. znajdujące się pod wysokim napięciem.

W związku z powyższym, każdy zobowiązany jest przestrzegać następujących zasad:

- a) nie wolno dotykać przewodów sieci trakcyjnej, wysięgników, izolatorów i innych urządzeń połączonych elektrycznie z tymi przewodami oraz nadmiernie zbliżać się do tych części;



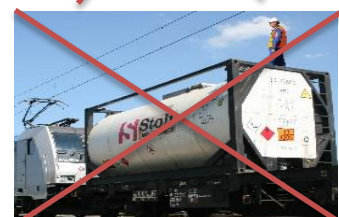
- b) zabrania się wchodzenia na konstrukcje wsporcze (słupy), na których zawieszane są przewody sieci trakcyjnej;



- c) niedozwolone jest posługiwanie się długimi narzędziami w sposób umożliwiający dotknięcie przewodów sieci trakcyjnej i wysięgników lub zbliżanie do nich tych narzędzi **na odległość mniejszą niż 1,5 m**;



- d) na torze, nad którym zawieszona jest sieć trakcyjna niedozwolone jest przebywanie **powyżej 1 m** od poziomu podłogi na pojeździe kolejowym oraz zakaz wchodzenia na jego górne pomosty.



Zasady bezpieczeństwa podczas poruszania się po bocznicy i liniach kolejowych

Nr	ASF.47.05.01.00	
Data	07-11-2022	Nr wyd. 1

Zasady określone w pkt 6.2 a) – d) nie obowiązują w przypadku prac naprawczych oraz konserwacyjnych sieci trakcyjnej oraz w przypadku wyłączenia sieci trakcyjnej z eksploatacji.

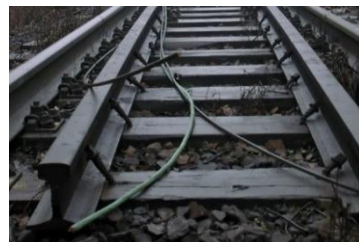
e) wszelkie prace związane z konserwacją i naprawą sieci trakcyjnej mogą być prowadzone jedynie na podstawie zapisów Regulaminu pracy bocznicy kolejowej LOTOS Asphalt Sp. z o.o. w Gdańsku.

6.3 Postępowanie w razie zerwania i opadnięcia przewodu sieci trakcyjnej

6.3.1 W razie zerwania się przewodu sieci trakcyjnej, należy o tym fakcie niezwłocznie zawiadomić:

- Dyżurnego ruchu LOTOS Kolej nr tel. 58 308 76 66,
- Dyspozytora ruchu kolejowego LOTOS Kolej nr tel. 58 308 72 34.

6.3.2 Zerwanego przewodu zwisającego nad torem, leżącego na ziemi albo na taborze nie wolno dotykać ani zbliżać się do niego **na odległość mniejszą niż 10 m** – przewód ten może być pod napięciem. Do czasu wyłączenia napięcia lub przybycia pogotowia sieci trakcyjnej, należy ostrzegać wszystkie osoby o grożącym niebezpieczeństwie.



6.3.3 W przypadku, gdy przewód opadnie obok pracownika, należy oddalić się od tego miejsca na bezpieczną odległość minimum 10 metrów, idąc drobnymi krokami (**DOTYKAJĄC PALCAMI TYLNEJ STOPY PIĘTY STOPY PRZEDNIEJ**) lub poruszając się skokami na złączonych stopach.



6.4 Postanowienia końcowe

6.4.1 Wszelkie prace związane z remontami i utrzymaniem bocznicy i linii kolejowej mogą być prowadzone jedynie na podstawie zezwolenia wystawionego zgodnie z procedurą nr ASF.49.01.00.00, z wyjątkiem:

- a) oceny stanu technicznego wynikającej z przepisów prawa (o których mowa w instrukcji LOTOS - A i Grupa LOTOS - D),
- b) konserwacji i naprawy: sieci trakcyjnej, dróg kolejowych oraz urządzeń SRK.

Osoby wykonujące czynności w ramach pkt 6.4.1 a) oraz pkt 6.4.1 b) odnotowują swoje działania w Dzienniku D-831 lub w Książce E-1758 przechowywanych u Dyżurnego ruchu na nastawniach GR i GR-2.

6.4.2 Uprawnionymi do kontroli przestrzegania postanowień niniejszej instrukcji są:

- służba bhp spółki Rafinerii Gdańskiej/LOTOS Kolej,
- LOTOS Ochrona,
- pracownik komórki organizacyjnej nadzorującej pracę Wykonawcy,
- gospodarz obiektu.

6.4.3 W przypadku zidentyfikowania nieprzestrzegania zasad określonych instrukcją przez:

- Wykonawcę – nakładana jest kara zgodnie z obowiązującym Taryfikatorem wykroczeń dla osób wykonujących prace w imieniu Wykonawcy,
- pracownika spółki należącej do GK ORLEN mającej siedzibę w Gdańsku – postępowanie odbywa się zgodnie z Regulaminem pracy obowiązującym pracownika.

6.4.4 **Kierownicy komórek organizacyjnych spółek GK ORLEN/Wykonawcy** są zobowiązani do zapoznania podległych pracowników wykonujących prace na terenie bocznicy kolejowej/liniach kolejowych z treścią niniejszej instrukcji w sposób udokumentowany.

6.4.5 Za przestrzeganie zasad bezpieczeństwa podczas poruszania się po terenie infrastruktury kolejowej przez gości, odpowiedzialny jest opiekun przydzielony gościom przez spółkę GK ORLEN mającą siedzibę w Gdańsku.

7. ZAPISY

Brak.

**Zasady bezpieczeństwa podczas
poruszania się po bocznicach
i liniach kolejowych**

Nr	ASF.47.05.01.00	
Data	07-11-2022	Nr wyd. 1

8. WYKAZ ZAŁĄCZNIKÓW I FORMULARZY

Brak.